

观察标本：云南漕涧 2460 m, 1 ♂, 1999. V.20 ~ VI.9; 西藏墨脱背崩 850 m, 1 ♀, 1983. V.30。

分布：四川（冕宁）、云南（漕涧）、西藏（墨脱）；印度。

(425) 单色异齿舟蛾 *Hexafrenum unicolor* (Kiriakoff, 1974) (图 440)

Allodonta unicolor Kiriakoff, 1974, *Veröff. Zool. Stsammlg Münch.* 17: 410.

Hexafrenum unicolor (Kiriakoff): Holloway, 1983: 70; Schintlmeister *et* Fang, 2001: 92.

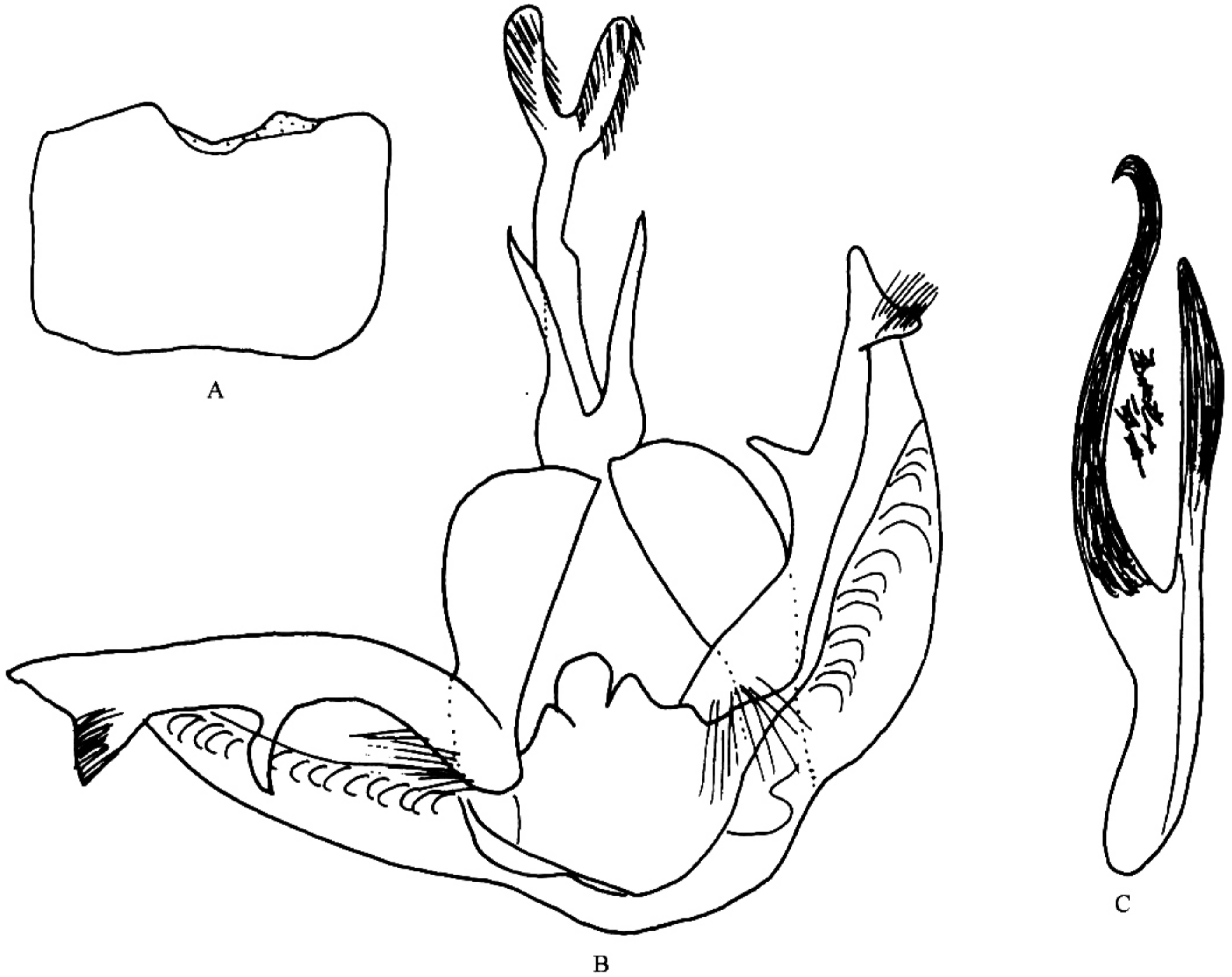


图 440 单色异齿舟蛾 *Hexafrenum unicolor* (Kiriakoff)

A. 第 8 腹板; B. 雄性外生殖器; C. 阳茎

翅展 ♂ 46 mm。下唇须、额和触角基部毛簇红褐色；头顶和颈板黄白色，颈板后缘黑褐色。胸部背面红褐色，翅基片基部有点灰白色。腹部背面灰褐色。前翅棕褐色，基部有 1 白点；顶角斑狭长，从翅顶到前缘端部 1/3，黄白色，其内脉间具暗褐色纵纹；中室下从基部到外缘近中央的整个后缘区稍带黄白色；内线以内的亚中褶上有 2 条红褐色纵纹，其靠内线一段合并为黑褐色斑；横脉到外缘暗褐色似呈 1 条宽纵带；内、外线不清晰暗红褐色，内线双股波浪形，中央断裂，外线锯齿形，后半段较可见；横脉纹暗

红褐色。后翅赭褐色。

雄性外生殖器：爪形突狭长，近中央稍膨大，结节形，端部分叶呈盆形，其上具毛；颚形突细长，末端具小钩；背兜大；抱器瓣狭长，边缘近似平行，基部有1具毛小瘤，抱器背内褶，中部有1枚指状突起，近端部内褶较长，呈三角形，近基部内褶脊形光滑；阳茎约与抱器瓣同长，基部较细，中部较粗，端部形成2条很长的粗刺突；阳茎端基环发达，端缘弧形；囊形突很短。

观察标本：云南潞西 1 ♂，1980.V. 22。

分布：云南（潞西、云龙）；印度、不丹、尼泊尔。

说明：我们的标本的第8腹板形状与尼泊尔的标本不同，云南标本的第8腹板端缘波状，而尼泊尔标本的第8腹板端缘中部呈方形凹入。也许云南的标本代表另一亚种。

(426) 耳异齿舟蛾 *Hexafrenum otium* Schintlmeister et Fang, 2001 (图 441)

Hexafrenum otium Schintlmeister et Fang, 2001, *Neue Ent. Nachr.* 50: 92.

♂翅展 44 mm。触角双栉齿状。额灰白色。前翅底色紫褐色，基部有1条白色纵

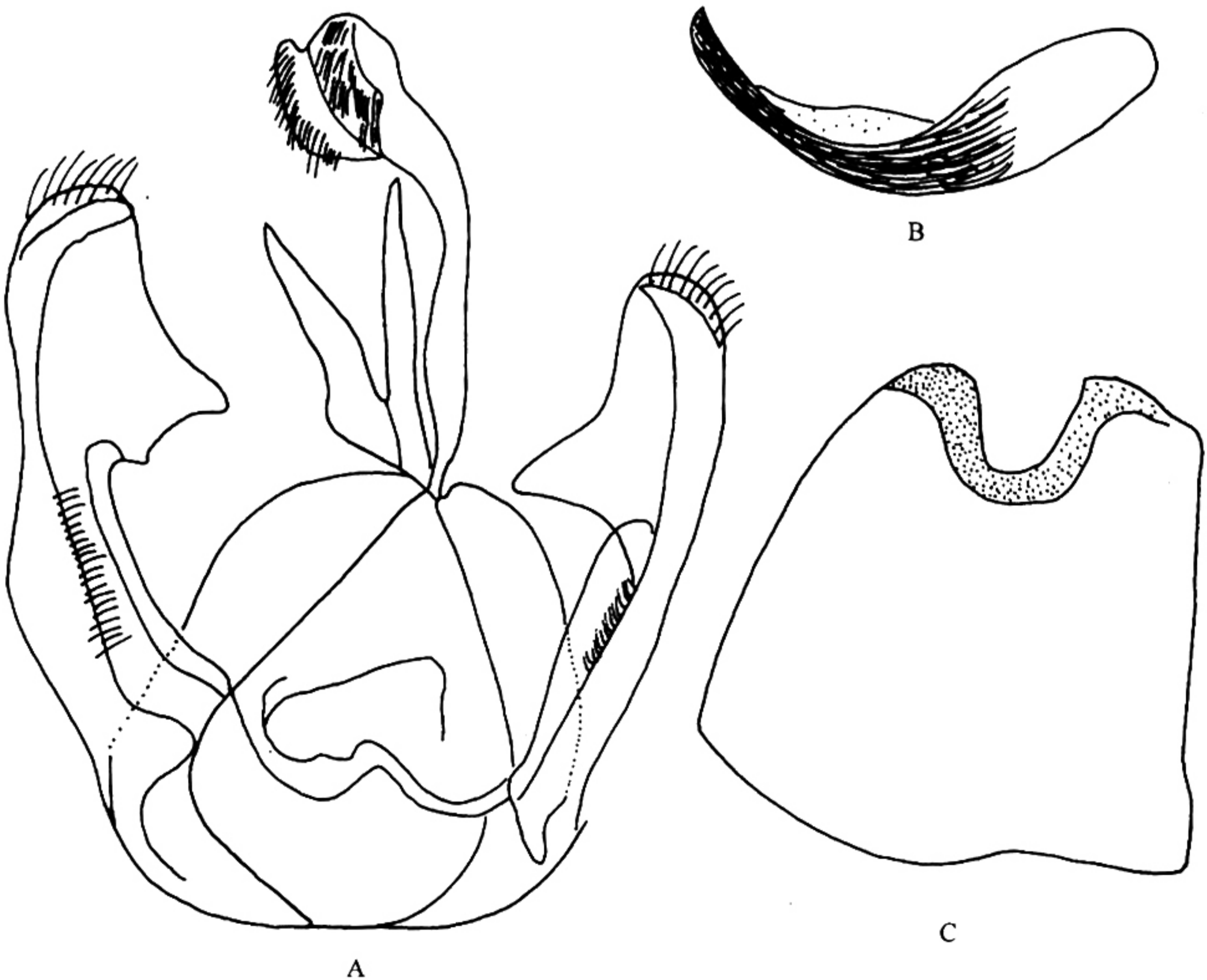


图 441 耳异齿舟蛾 *Hexafrenum otium* Schintlmeister et Fang

A. 雄性外生殖器；B. 阳茎；C. 第8腹板